

Портативна Аерозолна Система

РЪКОВОДСТВО ЗА ЕСПЛОАТАЦИЯ

МЕРКИ ЗА БЕЗОПАСНОСТ:

- Напомпвайте резервоара само с атмосферен въздух.
- Не напомпвайте при празен резервоар.
- Развивайте бавно капачката на резервоара преди да я свалите.
- Не транспортирайте системата, когато резервоарът е под налягане.
- Не опръсвайте кухни, в които минават електрически кабели или има контакти.
- **Използвайте само с инсектициди на водна основа.**

ПРИГОТВЯНЕ НА РАБОТНИЯ РАЗТВОР И ПЪЛНЕНЕ:

- Разскачете бързата връзка от компресора и извадете резервоара от кутията.
- **Не наливайте повече от 4 литра (1 галон) разтвор, за да се осигури достатъчна въздушна възглавница в резервоара за разтвора.**
- Поставете резервоара обратно в кутията, като напаснете водачите върху резервоара с издътка на дъното на кутията.
- Винаги вадете резервоара от кутията, когато ще го пълните.
- Винаги пригответе работния разтвор според указанията на етикета на препарата.

ПРЕДИ СТАРТИРАНЕ:

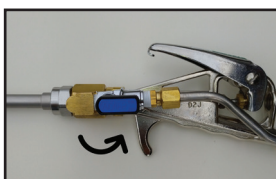
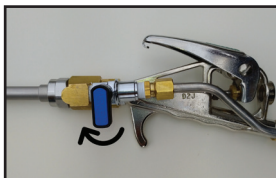
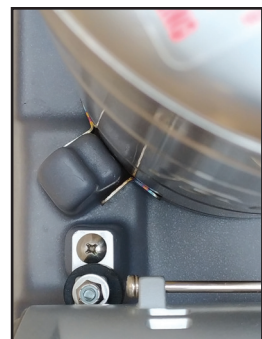
- Проверете дали е скачена бързата връзка към компресора.
- Спрете въздуха на ръкохватката, като завъртите напред синьото лостче.
- Затегнете плътно капачката на резервоара.

НАПОМПВАНЕ НА РЕЗЕРВОАРА:

- Включете щепсела към заземен електрически контакт.
- Включете компресора като натиснете ключа върху корпуса му.
- Компресорът автоматично спира при достигане на налягане от 2,2 бара (32 psi). В резервоара няма да се създаде свръхналягане.
- При работа налягането спада и компресорът се включва отново, като поддържа автоматично работното налягане.

РАБОТА: ВЪЗДУХ, ТЕЧНОСТ, ВЪЗДУХ + ТЕЧНОСТ (АЕРОЗОЛ):

- **Въздух:** пуснете въздуха на ръкохватката, като завъртите назад синьото лостче. Сега излиза само въздух.
- **Течност:** спрете въздуха на ръкохватката, като завъртите напред синьото лостче; натиснете ръкохватката на щеката. Сега изтича струя разтвор.
- **Аерозол:** пуснете въздуха на ръкохватката, като завъртите назад синьото лостче; натиснете ръкохватката на щеката. Сега излиза аерозол.



НАЧИНИ ЗА УПОТРЕБА:

- **Само въздух:** за мониторинг; провокира насекомите да излязат от укритията си в пукнатини и процепи.
- **Само течност:** за третиране на пукнатини и процепи.
- **Въздух + течност:** създава се аерозол, с който може фино да се обработват повърхности, да се инжектира в кухини или ако се насочи нагоре, може да се обработи обема на цялото помещение.



РЕГУЛИРАНЕ ГОЛЕМИНАТА НА АЕРОЗОЛНИТЕ КАПКИ:

- Чрез регулатора на налягането на разтвора. Налягането се отчита при натисната ръкохватка на щеката и изтичащ разтвор.
- При налягане 1,4 бара (20 psi), големината на капките е 16 микрона. Подходящ размер за аерозолна обработка на целия обем на помещението срещу комари.
- При налягане 1,8 бара (26 psi), големината на капките е 32 микрона. Подходящ размер за аерозолна обработка на целия обем на помещението срещу мухи, както и за третиране на килими срещу възрастни бълхи и ларвите им.
- При налягане 2,4 бара (35 psi), големината на капките е 56 микрона. Подходящ размер за третиране срещу дървеници и хлебарки. Позволява фина обработка на повърхности или инжектиране на аерозола в кухни, тръби на легла, матраци, первази, черचेвета, двойни стени, окачени тавани или ако се насочи нагоре, може да се обработи обема на цялото помещение.



ОБСЛУЖВАНЕ И ПОДДРЪЖКА:

- След всяка употреба, промийте резервоара и щеката с чиста вода.
- Проверете маркучите за износване.
- Винаги поставяйте защитния крайник на аерозолната дюза, когато не използвате уреда.
- Никога не променяйте настройката на регулатора на въздушното налягане.
- Когато не използвате уреда, за предпочитане е да съхранявате навитите маркучи вътре в кутията.

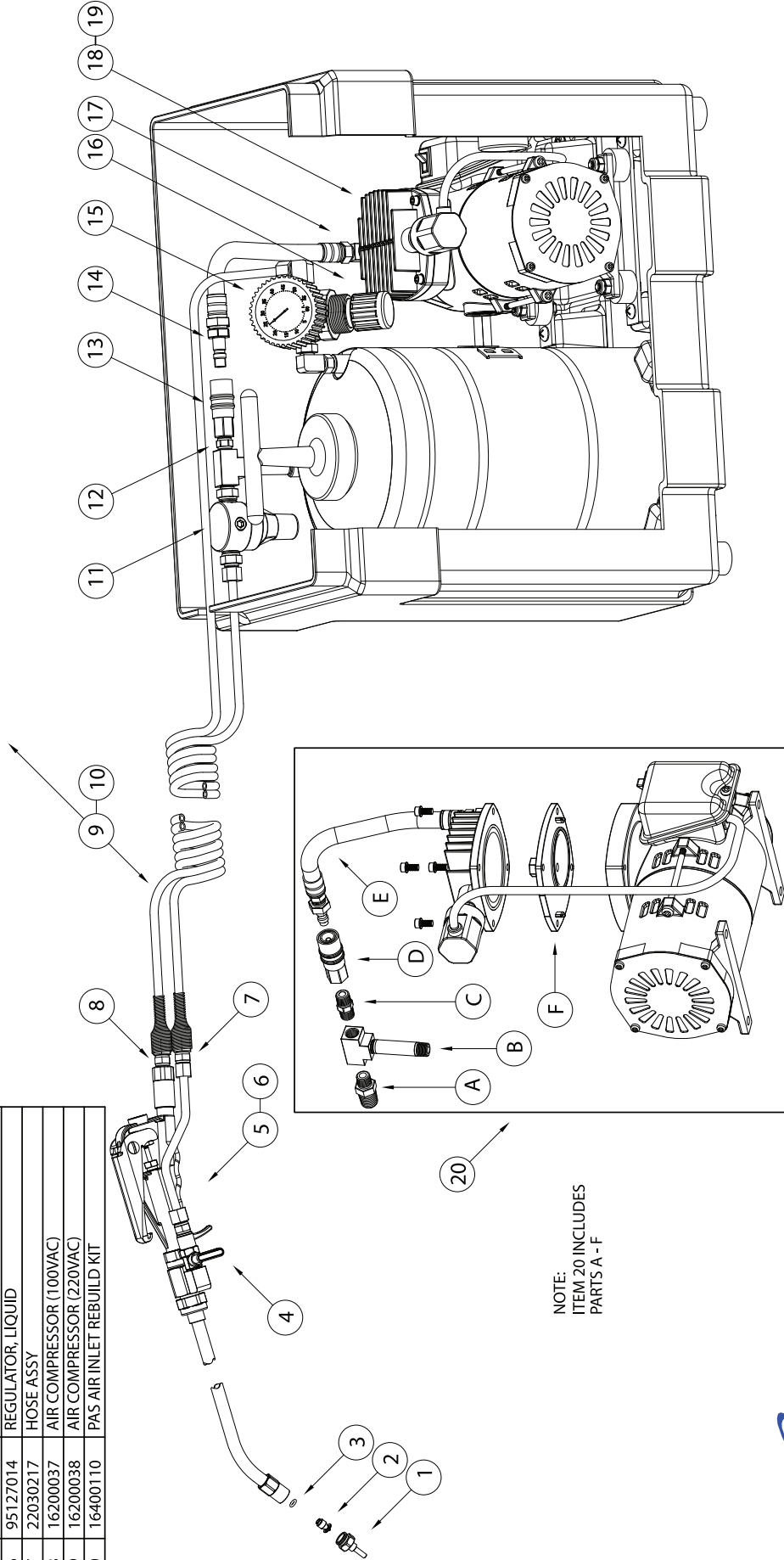
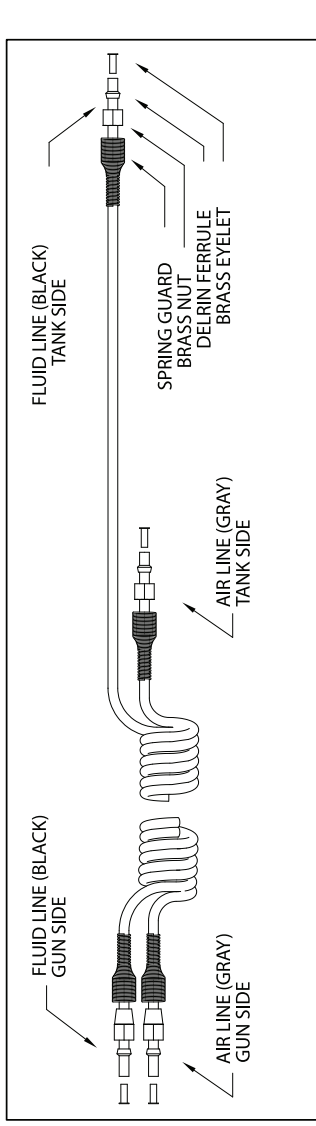


Бързо решаване на някои проблеми:

- | | |
|--|--|
| • Резервоарът не задържа налягане: | • Затегнете капачката на резервоара |
| • Резервоарът не се напомпва: | • Проверете маркуча от компресора. |
| | • Проверете ключа за включване на компресора. |
| | • Проверете електрическия контакт и захранващия кабел. |
| | • Подменете компресора. |
| • Излиза само въздух; не излиза течност, нито аерозол: | • Затегнете капачката на резервоара. |

PAS PARTS LIST (100VAC)

ITEM NUMBER	DESCRIPTION
1	AIR CAP NOZZLE
2	FLUID CAP INTERNAL MIX NOZZLE
3	O-RING, VITON #007
4	BALL VALVE
5	18" VALVE/EXTENSION ASSEMBLY
6	9" VALVE/EXTENSION ASSEMBLY
7	CONNECTOR 1/4 TUBE X 1/8 NPT
8	CONNECTOR 1/4 TUBE X 1/4 NPT
9	DUAL 10' HOSE ASSEMBLY
10	DUAL 15' HOSE ASSEMBLY
11	REGULATOR, NONADJUSTABLE
12	CHECK VALVE
13	FEMALE QUICK DISCONNECT
14	MALE QUICK DISCONNECT
15	GAUGE
16	REGULATOR, LIQUID
17	HOSE ASSY
18	AIR COMPRESSOR (100VAC)
19	AIR COMPRESSOR (220VAC)
20	PAS AIR INLET REBUILD KIT



NOTE:
ITEM 20 INCLUDES
PARTS A - F



135 Region South Drive, Jackson GA 30233
678 688-5601 www.bgequip.com

DATE: 10/29/2014
SHEET: 2 of 2